

TÜRKİYE KALKINMA BANKASI A.Ş.

**MARDİN İLİNİN SOSYO EKONOMİK GELİŞİMİ DÜZEYİ
&
İLDE ÖNE ÇIKAN SEKTÖRLER VE ÖNERİLEN YATIRIM KONULARI**

EKONOMİK VE SOSYAL ARAŞTIRMALAR MÜDÜRLÜĞÜ

Şubat 2007

İÇİNDEKİLER

Sayfa no.

1. MARDİN İLİNİN GELİŞMİŞLİK DÜZEYİ VE EKONOMİK VE SOSYAL GÖRÜNÜMÜ.....	1
1.1. Gayri Safi Yurtiçi Hasıla Açısından Mardin	1
1.2. Sosyo-Ekonomik Gelişmişlik Endeksi Açısından Mardin	12
1.3. İnsani Gelişme Endeksi (İGE) Açısından Mardin	21
2. MARDİN İLİNDE ÖNE ÇIKAN SEKTÖRLER VE ÖNERİLEN YATIRIM KONULARI.....	27
2.1. Mardin İlinde Öne Çıkan Sektörler.....	27
2.2. Mardin İli İçin Önerilen Uygun Yatırım Konuları	27

1. MARDİN İLİNİN GELİŞMİŞLİK DÜZEYİ VE EKONOMİK VE SOSYAL GÖRÜNÜMÜ

Gelişmişlik düzeyi veya ekonomik kalkınma; bir ülkede toplumun sosyo-ekonomik yapısının değişmesi ve nüfus başına düşen üretim hacminde meydana gelen önemli ve reel artış, refah seviyesinde beliren yükseliştir. Bu tanımdan da anlaşılacağı üzere, gelişmişlik, ekonomik büyümeyle birlikte, sosyal, kültürel, hatta siyasal yapılardaki ilerlemeyi de kapsamaktadır. Başka bir ifadeyle, gelişmişlik, içinde bulunulan ortamın ve yaşamın kalitesi anlamına gelmektedir.

Mardin ilinin gelişmişlik düzeyinin belirlenmesi için bu yaklaşımın gereği olarak üç önemli çalışmanın sonuçlarının değerlendirilmesi gerekmektedir:

- **Gayri Safi Yurtiçi Hasıla'nın (GSYİH) illere göre dağılımı**¹
- **İllerin sosyo-ekonomik gelişmişlik sıralaması**²
- **İller için belirlenen İnsani Gelişme Endeksi (İGE) sıralaması**³

Gelişmişlik göreceli bir kavramdır. O nedenle Mardin ilinin gelişmişlik düzeyinin belirlenmesi için İle ait değerlerin ifadesiyle yetinilmemiş; Mardin'in, bölgeyi oluşturan diğer illerle ve Türkiye'nin bazı illeriyle kıyaslaması yapılarak, bölge ve Türkiye içindeki konumu araştırılmıştır.

1.1. Gayri Safi Yurtiçi Hasıla Açısından Mardin

Mardin, orta düzeyin altında bir gelişmişlik düzeyine sahip olan Güneydoğu Anadolu Bölgesi'nde yer almakla birlikte, Türkiye'nin az gelişmiş illerinden biridir. 1987'de Mardin'in ülke gayri safi hasılasındaki payı %0,62'di. Mardin, bu payıyla iller arası

¹ Devlet İstatistik Enstitüsü (DİE) tarafından açıklanan “İller İtibariyle Gayri Safi Yurt İçi Hasıla Sonuçları”na ilişkin çalışma.

² Devlet Planlama Teşkilatı (DPT), Bölgesel Gelişme ve Yapısal Uyum Genel Müdürlüğü'nce 2003 yılında yapılmış olan “İllerin Sosyo-Ekonomik Gelişmişlik Sıralaması Araştırması” adlı çalışma.

³ Birleşmiş Milletler Kalkınma Programı (UNDP) tarafından yapılmış olan “Türkiye 2004, İnsani Gelişme Raporu, Bilişim ve İletişim Teknolojileri” adlı çalışma.

sıralamada 39'uncu durumda iken, 2001'de ülke içindeki payı %0,48'e düşerken, sıralamadaki yeri 44'üncülüğe gerilemiştir.

Mardin ili gayri safi yurtiçi hasıla (GSYİH) rakamları incelendiğinde; 1987 yılında 462,7 milyar TL olan cari fiyatlarla GSYİH, 1987-2001 döneminde yaklaşık olarak 1.842 kat artış göstererek (yıllık ortalama olarak %53,7 oranında artarak) 2001'de 852 trilyon TL düzeyinde gerçekleştiği görülmektedir.

GSYİH'daki artış sabit fiyatlarla (1987 yılı üretici fiyatlarıyla) değerlendirildiğinde ise, 1987-2001 döneminde Mardin GSYİH'sındaki artışın %22,3 (yıllık ortalama %1,4) oranında olduğu dikkati çekmektedir (**Tablo 1**).

TABLO 1: MARDİN İLİ GSYİH'SININ YILLAR İTİBARIYLA GELİŞİMİ

Yıllar	Cari Fiyatlarla		Sabit Fiyatlarla	
	Değer (Milyon TL)	Gelişme Hızı (%)	Değer (Milyon TL)	Gelişme Hızı (%)
1987	462.668	-	462.668	
1988	683.905	47,8	434.621	-6,1
1989	1.079.241	57,8	355.154	-18,3
1990	2.022.189	87,4	410.088	15,5
1991	2.828.026	39,8	374.480	-8,7
1992	5.062.516	79,0	403.074	7,6
1993	9.257.173	82,9	415.076	3,0
1994	18.262.136	97,3	401.152	-3,4
1995	35.237.209	93,0	423.312	5,5
1996	69.258.930	96,6	461.794	9,1
1997	131.920.565	90,5	494.813	7,2
1998	258.405.819	95,9	541.366	9,4
1999	317.171.791	22,7	485.375	-10,3
2000	505.980.065	59,5	499.901	3,0
2001	852.034.477	68,4	565.802	13,2

KAYNAK: DİE

Mardin ili gayri safi yurtiçi hasılanın büyüme hızı incelendiğinde, GSYİH'nın 1988, 1989, 1991, 1994 ve 1999 yılları hariç olmak üzere devamlı olarak pozitif bir büyüme hızına sahip olduğu görülmektedir. Büyüme hızının genel olarak Güneydoğu Anadolu Bölgesi ve Türkiye geneline ait büyüme hızından daha düşük olduğu görülürken, bazı yıllar hem bölge hem de ülke genelinden daha yüksek bir büyüme hızının olduğu dikkati çekmektedir. 2001 yılı itibariyle %13,2 büyüme hızı kaydeden Mardin ili gayri safi yurtiçi hasılası, 1987-2001 döneminde yıllık ortalama %1,4 oranında büyümüştür. Aynı dönemde (1987-2001) Türkiye gayri safi yurtiçi hasılası yıllık %2,8 oranında bir

büyüme hızı kaydederken, Güneydoğu Anadolu Bölgesi gayri safi yurtiçi hasılası yıllık %3,2 oranında bir büyüme hızı kaydetmiştir (**Tablo 2**).

TABLO 2: 1987-2001 DÖNEMİNDE GAYRİ SAFİ YURTIÇİ HASILANIN YILLIK BÜYÜME HIZI (%)

Yıllar	Türkiye	Güneydoğu Anadolu Bölgesi	Mardin
1988	2,1	8,7	-6,1
1989	0,3	-6,1	-18,3
1990	9,3	13,2	15,5
1991	0,9	7,0	-8,7
1992	6,0	3,6	7,6
1993	8,0	7,0	3,0
1994	-5,5	-7,8	-3,4
1995	7,2	3,8	5,5
1996	7,0	7,1	9,1
1997	7,5	10,1	7,2
1998	3,1	2,8	9,4
1999	-4,7	-6,7	-10,3
2000	7,4	5,5	3,0
2001	-7,5	0,1	13,2
1987-2001 Ortalama	2,8	3,2	1,4

KAYNAK: DIE

Mardin ili gayri safi yurtiçi hasılasının sektörlere göre dağılımı incelendiğinde, 1987 yılı itibariyle (cari fiyatlarla) en yüksek payın %39,6 ile tarım sektörüne ait olduğu ve bunu %14,8 pay ile ticaret sektörü, %11,1 pay ile de ulaştırma ve haberleşme sektörünün izlediği görülmektedir. 1987 yılında %10,8 pay ile inşaat sektörü dördüncü sırada yer alırken, sanayi sektörünün il gayri safi hasıla içindeki payı ise %7,9'dur. 1987 yılında devlet hizmetlerinin GSYİH içindeki payı ise %8 düzeyinde idi. 1987-2001 döneminde gayri safi yurtiçi hasılanın dağılımında bütün sektörlerde değişim olmakla beraber, özellikle tarım ve hizmetler sektöründe yaşanan gelişmeler dikkati çekmektedir. İncelenen dönemde tarım sektörünün payında özellikle 1999 ve 2000 yıllarında dramatik düşüşlerin olduğu ve tarım sektörünün il GSYİH'sı içindeki payının %26-27 seviyelerine gerilediği görülür. 2001 yılında tarım sektörünün GSYİH içindeki payında bir miktar artış olmuş ve %33,8 düzeyine yükselmiştir. Yine 1987-2001 döneminde hizmetler sektörünün payı ise sürekli olarak artış göstererek gayri safi hasıla içindeki payı %67'lere kadar yükselmiştir (**Tablo 2**).

Hizmetler sektöründe ise en önemli gelişme ulaştırma ve haberleşme sektörleri ile inşaat sektörü ve devlet hizmetlerinde yaşanmıştır. İncelenen dönemde ulaştırma ve

haberleşme sektörünün payı sürekli olarak artış göstermiş ve 1987 yılında %11,1 olan gayri safi hasıla içindeki payı %25'lere kadar yükselmiştir. Aynı dönemde inşaat sektörünün payı ise devamlı bir şekilde düşüş kaydederek, %10,8'den %3,9'a gerilemiştir (inşaat sektörünün gayri safi hasıla içindeki payı, özellikle 1994 ve 1995 yıllarında minimum seviyelerine gerilemiştir). **(Tablo 2).**

1987-2001 döneminde Mardin GSYİH'sı içinde dikkati çeken diğer önemli bir gelişme de devlet hizmetlerinin gayri safi hasıla içindeki payında meydana gelen artıştır. 1987'de GSYİH içinde %8 olan devlet hizmetlerinin payı 1999'da en yüksek paylarından biri olan %23,5 düzeyinde gerçekleşmiştir. 2000'den sonra devlet hizmetlerinin gayri safi hasıla içindeki payı düşüşe geçerek 2000'de %20,3, 2001'de ise %17,4 düzeyine gerilemiştir. Devlet hizmetlerinin Güneydoğu Anadolu Bölgesi ve Türkiye GSYİH'sı içindeki payına bakıldığında ise, 1987'de bölge hasılası içinde %6,9 olan devlet hizmetlerinin payı 2001'de %15,9 düzeyine çıktığı, yine Türkiye hasılası içinde %5,1 olan bu payın 2001 yılında %10,4 seviyesine yükseldiği dikkati çekmektedir.

TABLO 3: MARDİN İLİ GSYİH'SININ SEKTÖRLERE GÖRE DAĞILIMI

Yıllar	Tarım	Sanayi	Hizmetler					Toplam
			Ticaret	Ulaştırma ve Haberleşme	İnşaat	Devlet Hizmetleri	Diğer	
1987	39,6	7,9	14,8	11,1	10,8	8,0	7,8	52,5
1988	41,6	7,1	15,4	12,9	4,3	11,5	7,2	51,3
1989	34,1	9,3	15,6	14,5	2,6	16,7	7,2	56,6
1990	38,8	7,9	13,8	13,6	2,3	15,8	7,8	53,3
1991	29,6	7,0	14,4	16,9	4,0	20,5	7,6	63,4
1992	29,6	6,2	13,1	17,3	3,6	22,7	7,5	64,2
1993	32,2	5,6	13,2	15,3	3,0	23,9	6,8	62,2
1994	33,9	6,2	13,7	15,9	1,9	23,3	5,1	59,9
1995	37,2	6,2	14,7	16,6	1,6	18,4	5,3	56,6
1996	36,7	4,9	13,3	18,9	3,1	19,1	4,0	58,4
1997	32,3	5,0	12,5	21,2	3,6	21,4	4,0	62,7
1998	39,1	3,9	11,0	18,8	3,0	20,8	3,4	57,0
1999	26,8	5,9	12,8	24,0	3,5	23,5	3,5	67,3
2000	27,8	6,4	13,4	25,2	3,1	20,3	3,8	65,8
2001	33,8	5,5	11,9	24,1	3,9	17,4	3,4	60,7

KAYNAK: DİE

TABLO 4: MARDİN İLİ GSYİH'SININ FAALİYET KOLLARINA GÖRE DAĞILIMI (2001)

SEKTÖRLER	CARİ FİYATLARLA			SABİT FİYATLARLA		
	DEĞER (Milyon TL)	SEKTÖR PAYI (%)	GELİŞME HIZI (%)	DEĞER (Milyon TL)	SEKTÖR PAYI (%)	GELİŞME HIZI (%)
1. TARIM	288.199.146	33,8	104,9	206.417	36,5	58,0
a)Çiftçilik ve Hayvancılık	288.199.146	33,8	105,0	206.417	36,5	58,1
b)Ormançılık	0	0,0	-100,0	0	0,0	-100,0
c)Balıkçılık	-	0,0	-	-	0,0	-
2. SANAYİ	47.216.134	5,5	45,7	34.420	6,1	-8,2
a)Madencilik ve Taşocakçılığı	9.818.225	1,2	26,8	4.446	0,8	-31,4
b)İmalat Sanayi	29.125.881	3,4	38,9	23.005	4,1	-11,3
c)Elektrik, Gaz ve Su	8.272.029	1,0	124,3	6.969	1,2	37,0
3. İNŞAAT	33.613.397	3,9	112,3	17.638	3,1	27,1
4. TİCARET	101.594.640	11,9	49,8	87.826	15,5	-2,3
a)Toptan ve Perakende Ticaret	89.783.616	10,5	48,5	81.536	14,4	-2,2
b)Otel, Lokanta Hizmetleri	11.811.024	1,4	60,3	6.290	1,1	-3,4
5. ULAŞTIRMA VE HABERLEŞME	205.503.151	24,1	61,5	140.900	24,9	-6,0
6. MALİ KURULUŞLAR	4.750.581	0,6	19,6	3.376	0,6	0,9
7. KONUT SAHİPLİĞİ	19.200.565	2,3	75,8	29.579	5,2	0,7
8. SERBEST MESLEK VE HİZMETLER	6.420.010	0,8	51,4	2.988	0,5	-1,6
9. (EKSi) İZAFİ BANKA HİZMETLERİ	6.346.483	0,7	131,3	1.590	0,3	-0,3
10. SEKTÖRLER TOPLAMI (1-9)	700.151.142	82,2	74,9	521.554	92,2	14,4
11. DEVLET HİZMETLERİ	148.288.615	17,4	44,0	41.561	7,3	2,6
12. KAR AMACI OLMAYAN ÖZEL HİZMET KURULUŞLARI	-	0,0	-	-	0,0	-
13. ARA TOPLAMI (10 + 12)	848.439.757	99,6	68,6	563.115	99,5	13,4
14. İTHALAT VERGİSİ	3.594.720	0,4	37,3	2.687	0,5	-20,7
15. GAYRİ SAFİ YURTIÇİ HASILA (13 + 14) (Alıcı Fiyatlarıyla)	852.034.477	100,0	68,4	565.802	100,0	13,2

KAYNAK: DİE

Tablodan izleneceği gibi, 2001 yılı itibariyle, cari fiyatlara göre hesaplanan Mardin ili gayri safi yurtiçi hasılası içinde en yüksek payın %33,8 ile tarım sektöründe olduğu ve bunu %24,1 pay ile ulaştırma ve haberleşme sektörünün, %11,9 pay ile de ticaret sektörünün izlediği görülür. Mardin ili gayri safi yurtiçi hasılası içinde sanayi sektörünün payı ise %5,5'dir.

1987 yılı itibariyle gayri safi yurtiçi hasıla içinde ilk sırada olan tarım sektörü, 1999 yılında en yüksek seviyesine çıkmış ve GSYİH içindeki payını %41,6 düzeyine yükseltmiştir. Ancak daha sonraki yıllarda tarım sektöründeki üretim kaybına bağlı olarak, sektörün GSYİH içindeki payında da düşüşler meydana gelmiş ve 1991 ve 1992 yıllarında bu pay %29,6 seviyesine gerilemiştir. 1993-1998 döneminde üretimdeki artışlarla birlikte, tekrar artışa geçen tarım sektörünün payı 1998'de %39,1 olmuştur. 1999 ve 2000 yıllarında sektörün negatif bir büyüme hızı sağlaması nedeniyle, il GSYİH içindeki payı da %27'ler seviyesine gerilemiştir. 2001'de %58 gibi oldukça yüksek bir oranda büyüme hızı kaydeden tarım sektörü, il GSYİH içindeki payını %33,8 düzeyine yükseltmiştir.

Mardin ili gayri safi yurtiçi hasılası içinde bir diğer önemli sektör de ulaştırma ve haberleşme sektörüdür. 1987'de GSYİH içinde %11,1 pay alan ulaştırma ve haberleşme sektörü, tarım ve ticaret sektörlerinden sonra üçüncü sırada yer almaktaydı. 1987-2001 döneminde sabit fiyatlar bazında, yıllık ortalama olarak %7,2 gibi yüksek bir oranda büyüyen ulaştırma ve haberleşme sektörünün, GSYİH içindeki payı, sabit fiyatlara göre %24,9'a yükselirken sıralamadaki yeri de ikinciliğe çıkmıştır (cari fiyatlar bazında ise ulaştırma ve haberleşme sektörünün GSYİH içindeki payı %24,1 olmuştur).

Gayri safi yurtiçi hasıla içinde ticaret sektörü 1978'de 14,8'lik pay ile tarım sektöründen sonra ikinci sırada yer alırken, 1987-2001 döneminde devamlı olarak düşüş göstererek, il GSYİH'sı içindeki payını azaltmıştır. 1987-2001 döneminde, sabit fiyatlar bazında, ticaret sektörü, yıllık ortalama %1,8 oranında bir büyüme hızı göstererek, 2001'de il GSYİH 'sı içindeki payı %11,9'a düşmüş, sıralamadaki yeri ise dördüncü sıraya gerilemiştir.

Mardin ili gayri safi yurtiçi hasılası içinde sanayi sektörü ise beşinci sırada yer alırken, il gayri safi yurtiçi hasılası içindeki payı da dönem içerisinde gerilemiştir.

1987 yılında gayri safi hasıla içinde %7,9'luk bir pay ile altıncı sırada yer alan sanayi sektörü, 1987-2001 döneminin önemli bir bölümünde negatif büyüme hızları kaydetmiş ve üretim değeri incelenen dönem içerisinde, görece olarak diğer sektörlerle oranla ve GSYİH'nın yıllık büyümesine oranla daha düşük bir oranda artması (hatta düşmesi) sonucunda, sanayi sektörünün GSYİH içindeki payı da azalmış ve 2001'de sabit fiyatlarla %6,1, cari fiyatlarla %5,5 düzeyine gerilemiştir. 1987-2001 döneminde Mardin ili GSYİH 'sı yıllık ortalama %1,4 oranında büyürken, sanayi sektörüne ait üretim değeri %0,5 oranında azalış göstermiştir.

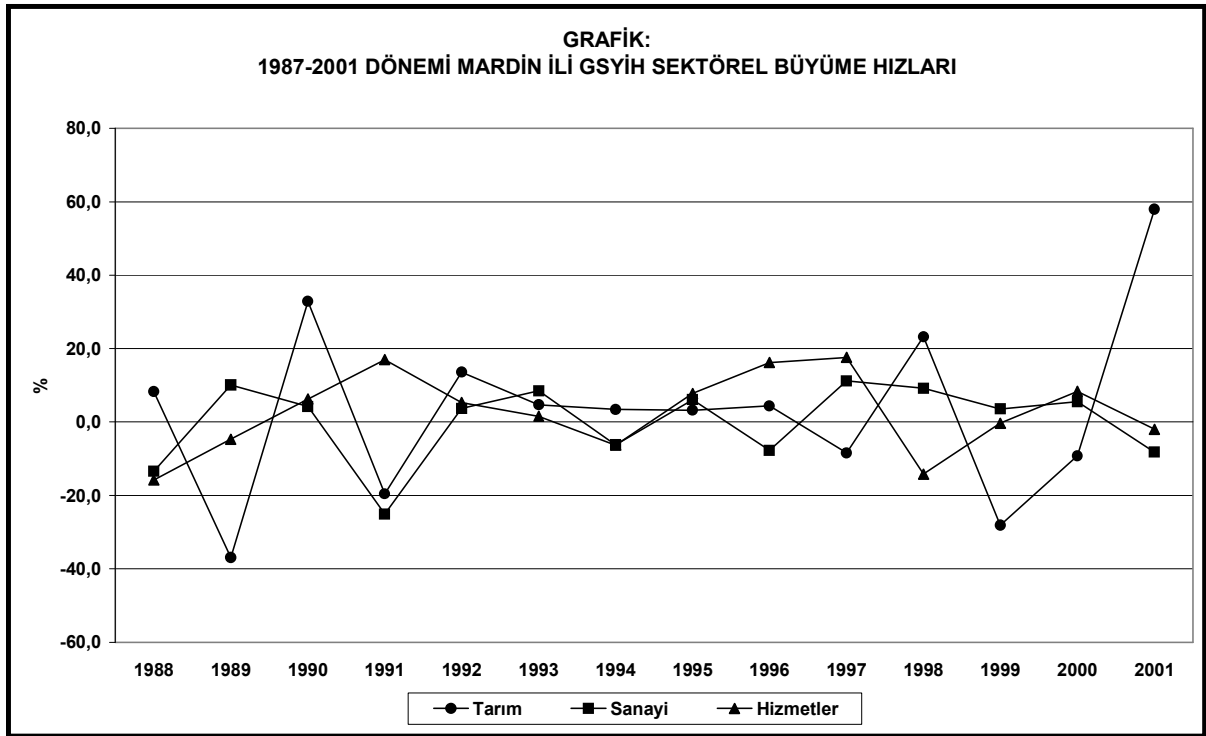
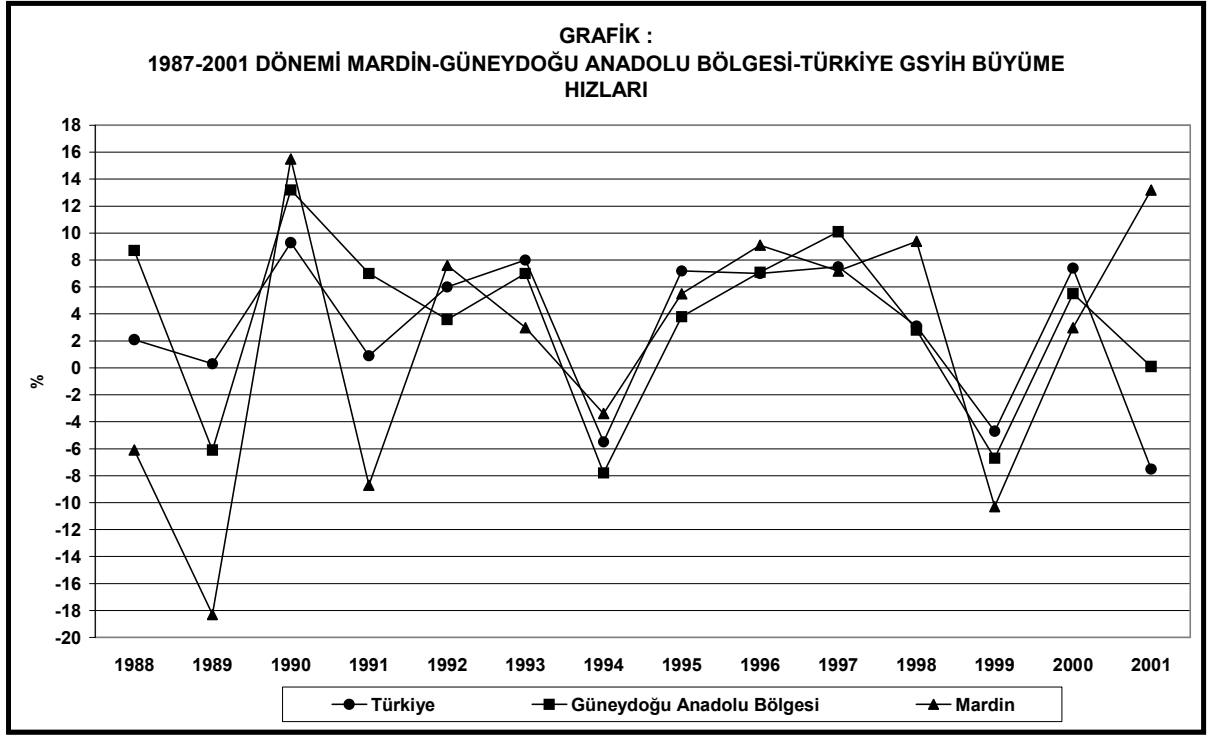
Cari fiyatlar bazında, 2001 yılı itibariyle 47,2 trilyon TL olarak gerçekleşen sanayi sektörü üretimi içinde en yüksek payı %61,7 (29,1 trilyon TL üretim değeri) ile imalat sanayii alırken, madencilik ve taşocakçılığı sektörünün payı %20,8, elektrik, gaz ve su sektörünün payı ise %17,5 olmuştur.

TABLO 5: 1987-2001 DÖNEMİNDE GAYRİ SAFİ YURTIÇİ HASILANIN YILLIK BÜYÜME HIZI (%)

Yıllar	Tarım	Sanayi	Hizmetler	Toplam
1988	8,3	-13,4	-15,8	-6,3
1989	-36,9	10,1	-4,7	-18,4
1990	32,9	4,2	6,3	15,4
1991	-19,6	-25,1	17,0	-8,7
1992	13,6	3,7	5,3	7,6
1993	4,7	8,5	1,6	3,0
1994	3,4	-6,2	-6,3	-3,4
1995	3,2	6,1	7,8	5,5
1996	4,4	-7,7	16,2	9,1
1997	-8,4	11,2	17,6	7,2
1998	23,2	9,2	-14,2	9,4
1999	-28,1	3,6	-0,3	-10,3
2000	-9,2	5,5	8,4	3,0
2001	58,0	-8,2	-2,0	13,2
1987-2001 Ortalama	0,9	-0,5	2,1	1,4

KAYNAK: DİE

Mardin ili GSYİH'sı içinde en düşük pay ise inşaat sektörüne aittir. 1987'de GSYİH içinde %10,8 olan inşaat sektörünün payı 1987-2001 döneminde yıllık ortalama %7,5 oranında negatif bir büyüme hızı kaydederek, gayri safi yurtiçi hasıla içindeki payı (cari fiyatlar itibariyle) 2001'de %3,9 seviyesine inmiştir.



Mardin ili gayri safi yurtiçi hasılasının Güneydoğu Anadolu Bölgesi ve Türkiye içindeki yeri analiz edildiğinde, 2001 yılı itibariyle ilde yaratılan hasıla, Güneydoğu Anadolu Bölgesi hasılasının %8,8'ini Türkiye hasılasının da %0,5'ini oluşturduğu görülmektedir (Tablo 6).

TABLO 6: MARDİN İLİ GSYİH'SININ TÜRKİYE VE GÜNEYDOĞU ANADOLU BÖLGESİ İÇİNDEKİ YERİ (CARİ FİYATLARLA) (MİLYAR TL)

Yıllar	Türkiye (1)		Güneydoğu Anadolu Bölgesi (2)		Mardin (3)		%	
	GSYİH	Gelişme Hızı %	GSYİH	Gelişme Hızı %	GSYİH	Gelişme Hızı %	(3)/(1)	(3)/(2)
1987	74.722	-	3.906	-	463		0,62	11,85
1988	129.225	72,9	6.663	70,6	684	47,8	0,53	10,27
1989	227.324	75,9	11.375	70,7	1.079	57,8	0,47	9,49
1990	393.060	72,9	20.949	84,2	2.022	87,4	0,51	9,65
1991	630.117	60,3	35.237	68,2	2.828	39,8	0,45	8,03
1992	1.093.368	73,5	60.685	72,2	5.063	79	0,46	8,34
1993	1.991.867	81,3	107.053	76,4	9.257	82,9	0,46	8,65
1994	3.868.429	95,2	217.702	103,4	18.262	97,3	0,47	8,39
1995	7.762.456	100,7	411.664	89,1	35.237	93	0,45	8,56
1996	14.772.110	90,3	789.408	91,8	69.259	96,6	0,47	8,77
1997	28.835.883	95,2	1.502.492	90,3	131.921	90,5	0,46	8,78
1998	52.224.945	81,1	2.718.381	80,9	258.406	95,9	0,49	9,51
1999	77.415.272	48,2	3.928.168	44,5	317.172	22,7	0,41	8,07
2000	124.583.458	60,9	6.304.264	60,5	505.980	59,5	0,41	8,03
2001	178.412.438	43,2	9.651.685	53,1	852.034	68,4	0,48	8,83

KAYNAK: DİE

Mardin ili gayri safi yurtiçi hasılası büyüklük itibariyle değerlendirildiğinde, 1987 yılı itibariyle 463 milyar TL olan il hasılası (cari fiyatlarla) Türkiye genelinde 39'uncu sırada yer alırken, Güneydoğu Anadolu Bölgesi illeri arasında da Gaziantep, Diyarbakır ve Şanlıurfa'dan sonra dördüncü sırada (6 il içinde) bulunmaktaydı. 2001 yılına gelindiğinde ise Mardin iline ait hasılanın gerek Türkiye geneli gerekse bölge içindeki payı önemli oranda değişiklik göstererek, iller sıralamasındaki konumu beş sıra gerilemiştir. Mardin, 2001'de Türkiye genelinde 44'üncü sıraya gerilerken, bölge içindeki yeri değişmeyerek, 9 il içinde yine dördüncü sırada kalmıştır.

Kişi başına gelir düzeyi açısından Mardin incelendiğinde, 1987 yılı itibariyle 773 USD olarak gerçekleşen kişi başına düşen gayri safi yurtiçi hasılanın 1987-1993 döneminde devamlı olarak artış göstererek 1993'de 1.394 USD seviyesine yükseldiği, 1994'te ise TL bazında %93 oranında artmasına rağmen, ekonomide yaşanan yüksek oranlı devalüasyon neticesinde ABD Doları kurunun önemli oranda

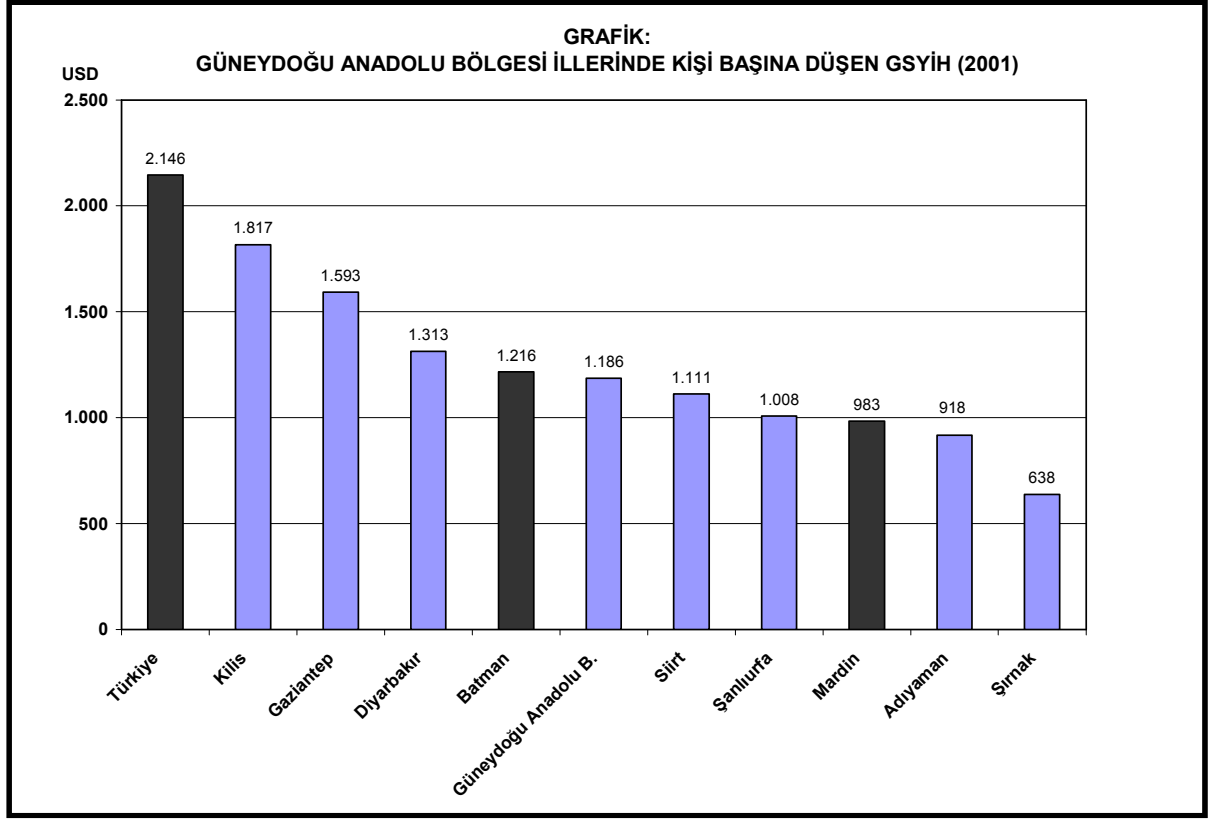
artması sonucunda kişi başına düşen gayri safi hasıla düzeyi bir önceki yıla göre %27 oranında azalış göstererek 1.023 USD olduğu dikkati çekmektedir. 1995-1998 döneminde ise devamlı artış gösteren kişi başına düşen gayri safi hasıla, 1998'de en yüksek değeri olan 1.523 USD düzeyine yükselmiştir. Ancak, 1998/1999 Uzakdoğu ve Rusya krizleri ile ekonomide daha derin krizlere neden olan 2001 krizleri, ülke genelinde olduğu gibi illerin sektörel üretim düzeylerinde de ciddi tahribatlar yaratmıştır. Nitekim bu dönemde, ülke genelinde kişi başına düşen gayri safi yurtiçi hasıla 1998-2001 döneminde %32,4 oranında azalış göstererek 3.176 USD'den 2.146 USD'ye düşerken, Mardin ilinde kişi başına düşen gayri safi yurtiçi hasıla %35,5 oranında azalarak 2001'de 983 USD olmuştur.

Kişi başına gelir düzeyi bakımından 1987'de Türkiye genelinde 54'üncü sırada yer alan Mardin, 2001 yılında 68'inci sıraya gerilemiştir. Güneydoğu Anadolu Bölgesi içinde ise Mardin, 1987'de 6 il içinde beşinci sırada yer alırken, 2001'de 9 il içinde yedinci sırada yer almaktadır. Aşağıdaki tabloda Mardin ilinde kişi başına düşen gayri safi yurtiçi hasılanın yıllar itibariyle gelişimi verilmektedir.

TABLO 7: MARDİN İLİ KİŞİ BAŞINA DÜŞEN GSYİH'SININ TÜRKİYE VE GÜNEYDOĞU ANADOLU BÖLGESİ İLE MUKAYESESİ

Yıllar	Türkiye			Güneydoğu Anadolu Bölgesi			Mardin		
	Bin TL	Gelişme Hızı %	\$	Bin TL	Gelişme Hızı %	\$	Bin TL	Gelişme Hızı %	\$
1987	1.422	-	1.629	856	-	981	674	-	773
1988	2.406	69,2	1.685	1.410	64,7	988	967	43,5	677
1989	4.141	72,1	1.933	2.327	65,0	1.086	1.481	53,2	692
1990	6.994	68,9	2.655	4.134	77,7	1.569	2.690	81,6	1.021
1991	10.996	57,2	2.603	6.676	61,5	1.580	4.983	85,2	1.179
1992	18.722	70,3	2.682	11.146	67,0	1.597	8.716	74,9	1.249
1993	33.314	77,9	2.981	19.077	71,2	1.707	15.582	78,8	1.394
1994	63.861	91,7	2.173	37.658	97,4	1.281	30.067	93,0	1.023
1995	125.924	97,2	2.727	69.174	83,7	1.498	56.780	88,8	1.229
1996	235.611	87,1	2.888	128.909	86,4	1.580	109.201	92,3	1.338
1997	461.522	95,9	3.021	247.324	91,9	1.619	205.702	88,4	1.346
1998	822.977	78,3	3.176	436.688	76,6	1.685	394.581	91,8	1.523
1999	1.203.124	46,2	2.847	616.842	41,3	1.460	474.808	20,3	1.124
2000	1.846.748	53,5	2.941	961.858	55,9	1.532	722.778	52,2	1.151
2001	2.600.082	40,8	2.146	1.437.011	49,4	1.186	1.190.965	64,8	983

KAYNAK: DİE



Gayri safi yurtiçi hasıla rakamları ilçeler itibariyle incelendiğinde, ilde en yüksek hasılanın Merkez ilçeye ait olduğu görülürken, bunu sırasıyla Kızıltepe, Midyat ve Derik'in izlediği dikkati çekmektedir (**Tablo 8**).

TABLO 8: İLÇELER İTİBARIYLA GSYİH VE KİŞİ BAŞINA GSYİH (1996)

İlçe Adı	TOPLAM GSYİH			KİŞİ BAŞINA DÜŞEN GSYİH (*)		
	Değer (Milyon TL)	İl içindeki Payı (%)	İlçe Sıralaması	Değer (Bin TL)	\$	İlçe Sıralaması
Merkez	23.919.318	34,54	1	236.545	2.898	1
Dargeçit	1.342.159	1,94	8	47.834	586	9
Derik	5.898.819	8,52	4	114.990	1.409	3
Kızıltepe	17.553.976	25,35	2	109.556	1.342	4
Mazıdağı	2.286.854	3,30	7	80.136	982	5
Midyat	6.475.265	9,35	3	61.813	757	7
Nusaybin	5.373.884	7,76	5	56.289	690	8
Ömerli	1.066.594	1,54	9	62.339	764	6
Savur	4.506.251	6,51	6	132.335	1.621	2
Yeşilli	835.810	1,21	10	44.779	549	10
TOPLAM	69.258.930	100,00		109.201	1.338	

(*): Kişi başına düşen GSYİH rakamları, 1990-2000 dönemi ilçeler bazındaki nüfus artış hızları dikkate alınarak hesaplanan 1996 nüfus rakamlarına göre hesaplanmıştır.
KAYNAK: DİE

Türkiye İstatistik Kurumu'nun (TÜİK) ilçeler itibariyle yayınlamış olduğu ve en son yıl olan 1996 yılı verilerine göre, Mardin'de 69,3 trilyon TL olan gayri safi yurtiçi hasılanın %34,5'i Merkez ilçeye, %25,4'ü Kızıltepe'ye, %9,4'ü Midyat'a, %8,5'i de Derik ilçesine aittir. Bu dört ilçe, toplam hasılanın yaklaşık olarak %77,8'ini oluşturmaktadır. Diğer 6 ilçe ise toplam il hasılanının %22,2'sini oluştururken, bu ilçelerden Nusaybin, toplam il hasılanının %7,8'ini, Savur %6,5'ini, Mazıdağı %3,3'ünü teşkil etmektedir. İlde en düşük hasılaya sahip ilçe %1,2 pay ile Yeşilli olup, bunu %1,5 ile Ömerli, %1,9 pay ile de Dargeçit ilçesi izlemektedir.

Kişi başına düşen gayri safi yurtiçi hasıla bakımından ise 2.898 USD ile yine Merkez ilçe ilk sırada yer alırken, bunu 1.621 USD ile Savur, 1.439 USD ile Derik, 1.342 USD ile de Kızıltepe izlemektedir. Bu dört ilçeye ait kişi başına hasıla rakamları, il genelinden yüksek olup, diğer ilçelere ait kişi başına hasıla miktarı il düzeyinin altındadır. İlde kişi başına hasılanın en düşük olduğu ilçe ise 549 USD ile Yeşilli olup, bunu 586 USD ile Dargeçit, 690 USD ile Nusaybin ve 757 USD ile de Midyat izlemektedir. Bu ilçelere ait kişi başına gelir miktarı, il genelinden ortalama olarak %50-55 oranında daha düşüktür (**Tablo 8**).

1.2. Sosyo-Ekonomik Gelişmişlik Endeksi Açısından Mardin

1970'li yıllara kadar gelişmenin temel göstergesi olarak görülen kişi başına gelir; toplumsal gelişmişliği yeterince açıklayamayan, yalnızca talep genişlemesini açıklayabilen dar kapsamlı bir göstergedir. Gerçekte gelişme kavramı; fiziki kapasite büyüklüğü ve gelir artışı gibi iktisadi gelişmeler yanında, bunların gelir grupları ve bölgeler arası dağılımı ile sosyal ve kültürel birikimlerin yansıtılabildiği toplumsal gelişme düzeyini ifade etmektedir. Bu anlayışla gelişme; ülkenin ekonomik, sosyal, siyasal ve kültürel yapılarındaki ilerlemeyi kapsamakta ve bir bütün oluşturmaktadır. Bu bakımdan, illerin ve bölgelerin gelişmişlik sıralamasında; kişi başına düşen milli gelirin artırılması şeklinde özetlenebilecek iktisadi büyüme kavramıyla beraber, yapısal ve insani gelişmeyi içine alan ve ölçülebilen bütün sosyal değişkenleri de içeren bir "sosyo-ekonomik gelişme" ölçütü daha anlamlı olabilmektedir.

Bu amaçla bu bölümde Mardin İlinin sosyo-ekonomik yapısı, kişi başına gelir düzeyinin yanı sıra, diğer göstergeler (ekonomik, sosyal, kültürel) açısından da ele alınıp değerlendirilmiştir. Mardin İlinin sosyo-ekonomik gelişmişlik düzeyi incelenirken; Devlet Planlama Teşkilatı (DPT), Bölgesel Gelişme ve Yapısal Uyum Genel Müdürlüğü'nce 1996 ve 2003 yıllarında yapılmış olan "**İllerin Sosyo-Ekonomik Gelişmişlik Sıralaması Araştırmaları**"ndan yararlanılmıştır.

İlk araştırma Aralık 1993'teki idari yapıyı esas aldığından 76 ili, ikinci araştırma ise 2003'teki idari yapıyı esas aldığından 81 ili kapsamaktadır. Araştırmalarda il ölçeğinde 58 gösterge kullanılmıştır. Araştırmada kullanılan göstergeler; demografi, istihdam, eğitim, sağlık, altyapı ve onbin kişiye düşen özel otomobil ve motorlu kara taşıtı sayısı, fert başına düşen telefon kontör değeri ve elektrik miktarı ve yeşil karta sahip nüfus oranını içeren diğer refah göstergelerinden oluşan sosyal göstergelerle, imalat sanayi, inşaat, tarım ve mali göstergelerden oluşan ekonomik göstergelerdir.

İllerin sosyo-ekonomik gelişmişlik sıralaması, ekonomik ve sosyal yapıları temsil eden 58 değişkenin ortak bileşkesi olarak ve temel bileşen değerleri esas olarak oluşturulmuştur. Oluşturulan bu sıralama ve bu sıralamaya esas teşkil eden endeks değerleri orijinal çalışmadan aynen alınarak Tablo 9'da verilmiştir.

Burada; illerin sosyo-ekonomik gelişmişlik sıralamasını ve endeks değerlerini belirleyen temel faktörler; illerin sahip oldukları nüfus büyüklüğü, yüzölçümü ya da şehirleşme oranı gibi bir takım yüzeysel büyüklükler değildir. Sıralamayı belirleyen başlıca faktörler; illerdeki demografik yapının, işgücü talebinin, eğitim ve sağlık hizmetlerinin, fiziki ve sosyal altyapı olanaklarının, üretim seviyesinin ve her şeyden önemlisi gelir düzeyinin il nüfusunun ihtiyaçlarını karşılamada sağladıkları başarıdır.

TABLE 9: İLLERİN SOSYO – EKONOMİK GELİŞİMİŞLİK SIRALAMASI

Sıra No	İl Adı	Endeks	Sıra No	İl Adı	Endeks
1.	İstanbul	4,80772	42.	Kırşehir	-0,22870
2.	Ankara	3,31483	43.	Artvin	-0,26018
3.	İzmir	2,52410	44.	Afyon	-0,27246
4.	Kocaeli	1,94329	45.	Düzce	-0,27995
5.	Bursa	1,67890	46.	Çorum	-0,32761
6.	Eskişehir	1,10368	47.	Osmaniye	-0,33321
7.	Tekirdağ	1,05893	48.	Kahramanmaraş	-0,34968
8.	Adana	0,94901	49.	Niğde	-0,35582
9.	Yalova	0,93541	50.	Giresun	-0,36696
10.	Antalya	0,91480	51.	Kastamonu	-0,37558
11.	Kırklareli	0,86287	52.	Tunceli	-0,40003
12.	Denizli	0,71624	53.	Sivas	-0,40597
13.	Muğla	0,71238	54.	Kilis	-0,41175
14.	Bolu	0,60860	55.	Bartın	-0,41550
15.	Balıkesir	0,56540	56.	Aksaray	-0,45183
16.	Edirne	0,56234	57.	Sinop	-0,48518
17.	Mersin	0,51934	58.	Erzincan	-0,49288
18.	Bilecik	0,50429	59.	Çankırı	-0,51917
19.	Kayseri	0,47748	60.	Erzurum	-0,53286
20.	Gaziantep	0,46175	61.	Tokat	-0,59010
21.	Zonguldak	0,44906	62.	Ordu	-0,64489
22.	Aydın	0,42025	63.	Diyarbakır	-0,66993
23.	Sakarya	0,40404	64.	Yozgat	-0,71652
24.	Çanakkale	0,36924	65.	Adıyaman	-0,77647
25.	Manisa	0,34165	66.	Bayburt	-0,80176
26.	Konya	0,25254	67.	Kars	-0,81944
27.	Karabük	0,21332	68.	Şanlıurfa	-0,83158
28.	Isparta	0,21187	69.	Iğdır	-0,89089
29.	Hatay	0,19613	70.	Batman	-0,90456
30.	Uşak	0,16867	71.	Gümüşhane	-0,92501
31.	Burdur	0,14395	72.	Mardin	-0,98944
32.	Samsun	0,08791	73.	Siirt	-1,00644
33.	Kırıkkale	0,05851	74.	Ardahan	-1,07318
34.	Nevşehir	-0,07483	75.	Van	-1,09297
35.	Karaman	-0,09852	76.	Bingöl	-1,12469
36.	Elazığ	-0,10131	77.	Hakkari	-1,13956
37.	Rize	-0,17840	78.	Şırnak	-1,13979
38.	Trabzon	-0,18582	79.	Bitlis	-1,15736
39.	Amasya	-0,18591	80.	Ağrı	-1,28116
40.	Kütahya	-0,20684	81.	Muş	-1,43956
41.	Malatya	-0,22627			

Kaynak: İllerin Sosyo-Ekonomik Gelişmişlik Sıralaması Araştırması (2003), DPT.

Coğrafi bölge tanımı çerçevesinde yapılan sıralama sonuçlarına göre, Güneydoğu Anadolu Bölgesi -1,01123 endeks değeriyle Marmara, Ege, İç Anadolu, Akdeniz ve Karadeniz'den sonra altıncı sırada yer almıştır. Mardin ili ise 1996 yılı araştırmasında -0,91608 endeks değeri ile ülke genelinde (76 il içinde) 66'ncı sırada ve bölge illeri içerisinde altıncı sırada yer alırken, 2003 araştırmasında -0,98944 endeks değeri ile altı sıra gerileyerek ülke genelinde (81 il) 72'inci sırada ve bölge illeri içerisinde yine

altıncı sırada yer almıştır. Güneydoğu Anadolu Bölgesi illerinden Gaziantep, bölge içinde ilk sırada ve Türkiye genelinde 20'inci sırada yer alırken, Diyarbakır, bölge içerisinde ikinci sırada olmasına rağmen, ülke genelinde 63'üncü sırada yer almıştır (**Tablo 9**).

Araştırmanın diğer amaçlarından birisi de, eşdeğer gelişmişlik seviyesine sahip illerin belirlenmesi ve ülke genelinde homojen alanların saptanmasıdır. Yapılan çözümlenmeler ve değerlendirmeler sonucunda ülke; farklı gelişmişlik düzeylerinde 5 ayrı gruba ayrılmıştır. Bu ayrıma göre birinci grupta 5, ikinci grupta 20, üçüncü grupta 21, dördüncü grupta 19 ve beşinci grupta ise 16 il yer almaktadır (**Tablo 10**).

TABLO 10: GELİŞMİŞLİK ENDEKSİNE GÖRE KADEMELİ İL GRUPLARI

1.Derecede Gelişmiş İller	2.Derecede Gelişmiş İller	3.Derecede Gelişmiş İller	4.Derecede Gelişmiş İller	5.Derecede Gelişmiş İller
1. İstanbul	1. Eskişehir	1. Konya	1. Osmaniye	1. Bayburt
2. Ankara	2. Tekirdağ,	2. Karabük	2. Kahramanmaraş	2. Kars
3. İzmir	3. Adana	3. Isparta	3. Niğde	3. Şanlıurfa
4. Kocaeli	4. Yalova	4. Hatay	4. Giresun	4. Iğdır
5. Bursa	5. Antalya	5. Uşak	5. Kastamonu	5. Batman
	6. Kırklareli	6. Burdur	6. Tunceli	6. Gümüşhane
	7. Denizli	7. Samsun	7. Sivas	7. Mardin
	8. Muğla	8. Kırıkkale	8. Kilis	8. Siirt
	9. Bolu	9. Nevşehir	9. Bartın	9. Ardahan
	10. Balıkesir	10. Karaman	10. Aksaray	10. Van
	11. Edirne	11. Elazığ	11. Sinop	11. Bingöl
	12. Mersin	12. Rize	12. Erzincan	12. Hakkâri
	13. Bilecik	13. Trabzon	13. Çankırı	13. Şırnak
	14. Kayseri	14. Amasya	14. Erzurum	14. Bitlis
	15. Gaziantep	15. Kütahya	15. Tokat	15. Ağrı
	16. Zonguldak	16. Malatya	16. Ordu	16. Muş
	17. Aydın	17. Kırşehir	17. Diyarbakır	
	18. Sakarya	18. Artvin	18. Yozgat	
	19. Çanakkale	19. Afyon	19. Adıyaman	
	20. Manisa	20. Düzce		
		21. Çorum		

Kaynak: İllerin Sosyo-Ekonomik Gelişmişlik Sıralaması Araştırması (2003), DPT.

Tablodan da görüldüğü gibi Mardin ili bu çalışmaya göre beşinci derecede gelişmiş iller grubunda yer almaktadır. Grupta yer alan illerin sosyo-ekonomik göstergelerine bakıldığında, genel olarak Türkiye ortalamasının oldukça altında değerler aldıkları görülmektedir. Yine Güneydoğu Anadolu Bölgesi içerisinde yer alan illerden Gaziantep, ikinci derecede gelişmiş iller grubunda yer alırken; Kilis, Diyarbakır ve

Adıyaman illeri dördüncü derecede gelişmiş iller grubunda; Şanlıurfa, Batman, Siirt ve Şırnak illeri de Mardin gibi beşinci derecede gelişmiş iller grubunda yer almıştır. Güneydoğu Anadolu Bölgesi illerinden hiçbirisi, birinci ve üçüncü derecede gelişmiş iller grubunda yer almamaktadır.

Araştırmaya göre Mardin ilinin de içinde yer aldığı beşinci derecede gelişmiş illerin sahip oldukları ortak özellikler şöyle sıralanmaktadır;

- 1. Ülke topraklarının yüzde 18'ini, nüfusun ise ancak yüzde 10,1'ini oluşturan grupta, nüfusun yüzde 48'i kırsal alanda yaşamaktadır. Ülke genelinde kilometrekareye ortalama olarak 88 kişi düşerken, grupta 51 kişi düşmektedir. Nüfus artış hızı (binde 21,4) ülke ortalamasının (binde 18,3) üzerinde iken, doğurganlık hızı ortalamanın iki katıdır. Doğurganlık hızının oldukça yüksek olmasının yanında nüfus artış hızının kısmen düşük olması, gruptan diğer illere yoğun bir göç yaşandığını göstermektedir.**
- 2. Toplam istihdamın yüzde 69,3'ü tarım sektöründe çalışırken, sanayi sektörü istihdamı, ancak yüzde 3,9 düzeyindedir. Temel ekonomik faaliyetlerin tarım ve bu sektör içinde de büyük ölçüde hayvancılıkta yoğunlaşmış olmasına rağmen, tarımsal üretim değeri ülke tarımsal üretim değerinin yüzde 9,8'i düzeyinde kalmaktadır. Grup, tarımsal üretimin gelişmişlik grupları arasında dağılımı itibariyle en son sırada bulunmaktadır. Benzer şekilde, kırsal nüfus başına düşen tarımsal üretim değerinde de, tüm gruplar içinde en düşük değere sahiptir. Bu iller grubunda, tarımsal verimlilik düşük olduğu gibi, tarım sektöründe önemli bir gizli işsizlik sorunu da bulunmaktadır.**
- 3. Grubu oluşturan illerde, temel ekonomik faaliyetlerden sanayi ve hizmetler sektörlerinin gelişmediği izlenmektedir. Faaliyette bulunan orta ve büyük ölçekli imalat sanayii işyeri sayısı, sadece 94 olmakla beraber, söz konusu tesislerin büyük bir kısmı kamu sektörüne aittir. Fert başına düşen imalat sanayii katma değeri ise, Türkiye genelinde 100 kabul edildiğinde, grup içinde 5 seviyesinde kaldığı görülmektedir.**

4. Grubun GSYİH içerisindeki payı yüzde 3,9 ile oldukça düşük bir seviyede bulunmaktadır. Ülke genelinde fert başına düşen GSYİH 100 kabul edildiğinde, bu rakam grubu oluşturan illerde 38'dir. Bu gruptaki iller, ülke ortalama gelir seviyesinin yarısının altında gelire sahiptirler.

5. Gelir seviyesinin düşüklüğü ile sınai ve ticari faaliyetlerin yeterince gelişmemiş olması, mali sektörleri de etkilemiştir. Tasarruf ve beraberinde yatırım eğiliminin düşük olması nedenleriyle, krediler ve mevduat hacmi çok düşük düzeyde kalmıştır. Grup, toplam banka mevduatının yüzde 0,8'ine, toplam banka kredilerinin ise yüzde 1,2'sine sahip bulunmaktadır.

Sosyo-ekonomik gelişmişlik düzeyini yansıtan değişkenler genel olarak incelendiğinde, beşinci derecede gelişmiş iller grubunun kademeli il grupları arasında en düşük değerlere sahip olduğu görülmektedir. Nitekim gelişmişlik düzeyi görece olarak düşük düzeyde bulunan bu gruptan diğer gruplara yoğun bir göç yaşanmaktadır. Göç olgusu, grubun durgunluğuna ve gerilemesine de neden olmaktadır. Dolayısıyla bu grubu oluşturan illerde refah seviyesinin yükseltilerek, diğer gruplarla arasındaki gelişmişlik farklılıklarının azaltılması gerekmektedir. Belirtilen farklılıkların giderilmesinde en önemli adım, göçü durduracak politikalar ve uygulamalar olacaktır.

Coğrafi bölgelere göre yapılan değerlendirmelerde Mardin ilinin de yer aldığı Güneydoğu Anadolu Bölgesinin karakteristikleri şöyle özetlenebilir; Güneydoğu Anadolu Bölgesi, bölgeler itibarıyla sosyo-ekonomik gelişmişlik sıralamasında altıncı sırada yer almaktadır. 6,6 milyona yaklaşan nüfusuyla, 7 bölge içerisinde altıncı sıradadır. 8 ilden oluşan Güneydoğu'da, bir milyon üzeri nüfusa sahip 3 il bulunmaktadır. Bu illerden Şanlıurfa, 1.443.422'ye erişen nüfusuyla bölgenin en büyük kenti olma özelliğini sürdürmektedir. Şanlıurfa'yı; 1.362.708 nüfusu ile Diyarbakır ve 1.285.249 kişi ile Gaziantep illeri izlemektedir. Diğer beş il, bir milyonun altında nüfusa sahiptir.

Güneydoğu Anadolu, 1990-2000 döneminde, yıllık ortalama nüfus artış hızı binde 24,8 ile Marmara'dan sonra en hızlı nüfus artışı yaşayan bölgedir. Bölge, aynı

zamanda en büyük doğurganlık oranına (4,86) ve ortalama hanehalkı büyüklüğüne (6,55) sahiptir. Aile yapısı, genel olarak geniş ailelerden oluşmaktadır.

Güneydoğu Anadolu'da, ücretli çalışanların toplam istihdama oranı yüzde 33,21, ücretli çalışan kadınların toplam istihdama oranı ise yüzde 3,72'dir. İstihdamın sektörel dağılımında en önemli dilimi, tarım iş kolunda çalışanlar (yüzde 61,35) oluşturmaktadır. Sanayide istihdamın yüzde 7 düzeyinde olduğu bölgede, ticaret iş kolunda çalışanlar yüzde 6,21 ve mali kurumlar iş kolunda çalışanlar ise yüzde 1,17 oranlarına sahiptir.

Güneydoğu Anadolu Bölgesi, eğitim göstergelerinin önemli bir bölümünde bölgesel sıralamada en son sırada yer almaktadır. Okur-yazar oranının oldukça düşük (yüzde 73,22) olduğu bölgede, okur-yazar kadın nüfus oranı daha da düşük (yüzde 60,16) düzeydedir. İlköğretim, liseler ile mesleki ve teknik liseler okullaşma oranı göstergelerinde de ülke ortalamalarının oldukça altında oranlara sahip olan bölgede, sağlık göstergeleri de en düşük değerlere sahiptir. Onbin kişiye düşen hekim, diş hekimi ve eczane göstergeleri itibariyle bölgenin sahip olduğu değerler sırasıyla; 5,49; 0,52 ve 1,85'dir. Mevcut durumda Güneydoğu Anadolu; hekim, diş hekimi ve eczacı tercihinin en düşük olduğu bölgedir.

Bölge sanayi göstergeleri itibariyle beşinci ve altıncı sıralarda yer almakla birlikte, gösterge oranlarını tek başına yükselten il Gaziantep'tir. Örneğin 2000 yılı itibariyle faal durumda olan organize sanayi bölgeleri parsel sayısına göre (1.733), Güneydoğu Anadolu Bölgesi bölgesel sıralamada dördüncü sırada olmasına rağmen, bu toplamın 757'si sadece Gaziantep'te bulunmaktadır. Yine, imalat sanayii iş yeri sayısı toplamı bölgede 359 iken, Gaziantep'te, 259'dur. 2000 yılında imalat sanayii yıllık çalışanlar ortalama sayısı bölgede 31.576, Gaziantep'te 24.980'dir. Ayrıca Gaziantep, illerin sosyo-ekonomik gelişmişlik sıralamasında sahip olduğu endeks değeriyle, Güneydoğu'nun Türkiye ortalaması üzerinde bulunan tek ilidir.

2000 yılında bölgenin fert başına imalat sanayii katma değeri cari fiyatlarla 73 milyon liradır ve ülke genelinde Doğu Anadolu'dan sonra en düşük değerdir. Ülke GSYİH oluşumuna katkısı ise yüzde 5,06 oranı ile altıncı sıradadır.

2000 yılında, Türkiye genelindeki 7.786 banka şubesinin 301'i Güneydoğu Anadolu'da bulunmaktadır. En az banka şubesine sahip olan bölge, aynı zamanda en düşük fert başına banka mevduatına (2000 yılı cari 115 milyon lira) sahiptir. Bölge Türkiye genelinde toplam banka mevduatı (yüzde 1,2) ve banka kredileri (yüzde 1,8) içindeki payı olarak, en alt sırada yer almaktadır.

Diğer yandan Güneydoğu Anadolu, 2000 yılı itibariyle en az fert başına gelir ve kurumlar vergisinin elde edildiği bölge olmuştur. 2000'de Güneydoğu Anadolu'da fert başına bütçe gelirleri, cari fiyatlarla 63 milyon lira, gelir ve kurumlar vergisi ise 28 milyon liradır. Bununla birlikte Güneydoğu, 1995-2000 döneminde fert başına kamu yatırımları göstergesine göre, en fazla yatırım olan altıncı bölge olmuştur.

Güneydoğu Anadolu Bölgesi'nde 1995-2000 yıllarında fert başına ihracat 347, ithalat ise 196 dolardır. İhracatın ithalatı karşılama oranı pozitifdir.

Kırsal yerleşmelerde asfalt yol oranı (yüzde 36), Doğu Anadolu ve Karadeniz Bölgeleri'nin önünde yer almakla birlikte, içme suyu sorun olmaya devam etmektedir. Yeterli içme suyu götürülen nüfus oranı yüzde 74 ile en son sırada yer almaktadır.

Güneydoğu Anadolu Bölgesi'nin tarım, sanayi ve hizmet sektörlerinde gözlenen nispi geriliği, diğer refah göstergelerine de yansımaktadır. Onbin kişiye düşen özel otomobil (208) ve motorlu kara taşıtı (505) sayıları, ülke ortalamalarının üçte biri düzeyindedir. Belirtilen göstergeler itibariyle, en gelişmiş bölge olan Marmara ile Güneydoğu arasındaki fark 4 kat civarındadır.

2000 yılında fert başında elektrik tüketiminde (850 Kws) Doğu Anadolu'nun önünde altıncı sırada bulunan Güneydoğu Anadolu, aynı yıl fert başına telefon kontör değeri (837) en alt sırada yer almaktadır.

Güneydoğu Anadolu Bölgesi, sosyal ve ekonomik gösterge değerlerinin ülke ortalamaların oldukça altında bulunması nedeniyle, sosyo-ekonomik gelişmişliği yansıtan endeks değeri itibariyle de, bölgesel sıralamada altıncı sıradadır. Sosyo-ekonomik gelişmişliğin, diğer bir deyişle refah düzeyinin düşük olması nedeniyle, bölge dışına yoğun bir göç yaşanmaktadır.

Sermaye ve işgücü transferi olarak da nitelendirilebilecek göç olgusu, gelişmişlik farklarından kaynaklanmakla birlikte, bölgenin giderek durgunlaşmasının da nedeni durumundadır. Bu nedenle, nüfusun bölge içinde kalmasını sağlayacak politikalar, Güneydoğu Anadolu Bölgesi için önceliğini korumaktadır.

Mardin ilinin sosyo-ekonomik gelişmişlik düzeyi ilçeler itibariyle değerlendirildiğinde ise; Merkez ilçe ve Yeşilli'nin dışında kalan diğer ilçelere ait endeks değerinin il genelinde olduğu gibi negatif bir değer taşıdığı görülmektedir. 0,40114 endeks değerine sahip Merkez ilçe, Türkiye genelinde (872 ilçe içerisinde) 205'inci sırada, il içerisinde ise birinci sırada yer alırken, Yeşilli, Türkiye içinde 281, il içinde ikinci sırada bulunmaktadır. Diğer ilçeler ise, ilçeler sıralamasında son sıralarda yer almaktadır. İlde, Mardin ili geneline ait endeks değerinden (-0,98944) daha yüksek endeks değerine sahip, 6 ilçe bulunurken, 3 ilçeye ait sosyo-ekonomik gelişmişlik endeks değeri, il genelinden daha geri durumdadır. Bu ilçelerden Derik, -1,25966 endeks değeri ile il içinde en düşük endeks değerine sahip olup, Türkiye genelinde 834'üncü sırada bulunmaktadır (**Tablo 11**).

İlçelerin, 1996 yılında yapılan çalışmaya göre sosyo-ekonomik durumu dikkate alındığında, Merkez ilçenin 858 ilçe içinde 179'uncu sırada olduğu görülürken, Kızıltepe'nin 576, Yeşilli'nin de 710'uncu sırada yer aldığı görülür. 1996-2003 döneminde, Yeşilli ilçesinin sıralaması oldukça olumlu yönde değişmiş ve ilçeler sıralamasında ki yeri 281'inciliğe çıkmıştır. Bu dönemde, Yeşilli ilçesiyle birlikte Nusaybin, Ömerli, Dargeçit, Midyat ve Savur ilçelerinin sıralaması olumlu yönde değişirken, diğer ilçeler (Merkez ilçe, Derik, Kızıltepe, Mazıdağı) 1996 yılındaki araştırma sonuçlarına göre daha kötü yönde bir gelişim göstermiştir (**Tablo 11**).

TABLO 11: İLÇELER İTİBARIYLA SOSYO-EKONOMİK GELİŞİMİŞLİK SIRALAMASI

İlçe Adı	2003 Yılı Araştırması				1996 Yılı Araştırması	Sıra Değişimi
	Endeks	Gelişmişlik Grubu	872 İlçe İçinde Gelişmişlik Sıralaması	İl İçinde Gelişmişlik Sıralaması	858 İlçe İçinde Gelişmişlik Sıralaması	
Merkez	0,40114	3	205	1	179	-26
Dargeçit	-1,11614	6	816	6	825	9
Derik	-1,25966	6	834	9	807	-27
Kızıltepe	-0,46970	4	580	4	576	-4
Mazıdağı	-1,16851	6	824	7	788	-36
Midyat	-0,62817	5	665	4	670	5
Nusaybin	-0,37735	4	529	3	628	99
Ömerli	-0,76498	5	738	5	782	44
Savur	-1,20311	6	830	8	834	4
Yeşilli	0,11503	3	281	2	710	429

Kaynak: İllerin Sosyo-Ekonomik Gelişmişlik Sıralaması Araştırması (1996, 2003), DPT.

1.3. İnsani Gelişme Endeksi (İGE) Açısından Mardin

Birleşmiş Milletler Kalkınma Programı (UNDP) tarafından yapılan İnsani Gelişme Endeksi (İGE); üç göstergeye dayanan birleşik bir endekstir. Doğumda yaşam beklentisi ile ölçülen yaşam beklentisi, erişkin okur-yazarlık oranı (ağırlığı üçte iki) ve birleşik ilk, orta ve yüksekokul kayıt oranları (ağırlığı üçte bir) kombinasyonu ile ölçülen eğitim düzeyi ve kişi başına düşen gayri safi yurtiçi hasıla ile ölçülen yaşam standartları.

Birleşmiş Milletler'in uluslararası sıralamalarda kullandığı İGE göstergesi, bir süredir Türkiye'deki iller arasındaki gelişmişlik sıralamasını göstermek için de kullanılmaktadır. Dolayısıyla, Mardin ilinin gelişmişlik düzeyinin belirlenmesi ve bölge ve Türkiye içindeki yerinin mukayese edilmesi açısından bu çalışmanın sonuçlarından da yararlanılmıştır.

Türkiye'ye yönelik ve 2000 yılı verileri kullanılarak yapılan İnsani Gelişme Endeksi çalışmasının sonuçları aşağıda verilmiştir:

UNDP tarafından 2004 yılında yapılan İnsani Gelişme Raporu'nda gerek Türkiye geneli gerekse bölgeler bazında İGE değerleri verilmeyip, raporda yayınlanan İnsani Gelişme Endeks Tabloları, Türkiye'nin 81 iline yönelik insani gelişmenin göreceli

düzeyini karşılaştırmaktadır. Bu nedenle bu çalışmada yalnızca illere yönelik İGE değerleri verilerek, illerin sıralamadaki göreceli üstünlükleri vurgulanmaya çalışılacaktır.

2004 İnsani Gelişme Raporu incelendiğinde; Yüksek insani gelişme grubu içerisinde başta Kocaeli olmak üzere Yalova, İstanbul, Bursa, İzmir, Muğla, Sakarya, Bolu ve Tekirdağ'ın yer aldığı görülürken, İç Anadolu Bölgesi'nin ve Türkiye'nin en önemli illerinden biri olan Ankara'nın, 0,792 endeks değeriyle, orta insani gelişme grubu illerinin ikinci sırasında, Türkiye genelinde ise 11'inci sırada bulunduğu dikkati çekmektedir. Orta insani gelişme grubu içerisinde ise 72 il bulunmaktadır. Güneydoğu Anadolu Bölgesi'nin bütün illeri bu grup içinde yer almaktadır. İnsani gelişme endeksi açısından, düşük insani gelişme grubu içerisinde herhangi bir il bulunmamaktadır (2001 yılı raporunda düşük insani gelişme grubu içerisinde yalnızca Şırnak ili bulunmaktaydı).

Mardin, 0,637 endeks değeri ile Türkiye geneli içinde 71'inci sırada yer alırken, Güneydoğu Anadolu Bölgesi illeri arasında ise 6'ıncı sırada yer almaktadır (Mardin, 2001 yılı raporuna göre ise 0,585 endeks değeri ile Türkiye geneli içinde yine 71'inci sırada, Güneydoğu Anadolu Bölgesi illeri arasında ise altıncı sırada yer almakta idi).

Bölge illerinden Gaziantep, 0,742 endeks değeri ile Türkiye geneli içinde 31'inci sırada yer alırken, Kilis 32'inci, Diyarbakır 63'üncü, Adıyaman 68'inci, Batman 70'inci, Siirt 72'inci ve Şanlıurfa 74'üncü sırada yer almaktadır. Bölge illeri içinde en son sırada yer alan Şırnak ise, 0,560 endeks değeriyle, Türkiye genelinde de 81'inci sırada (son sırada) bulunmaktadır. **(Tablo 12)**.

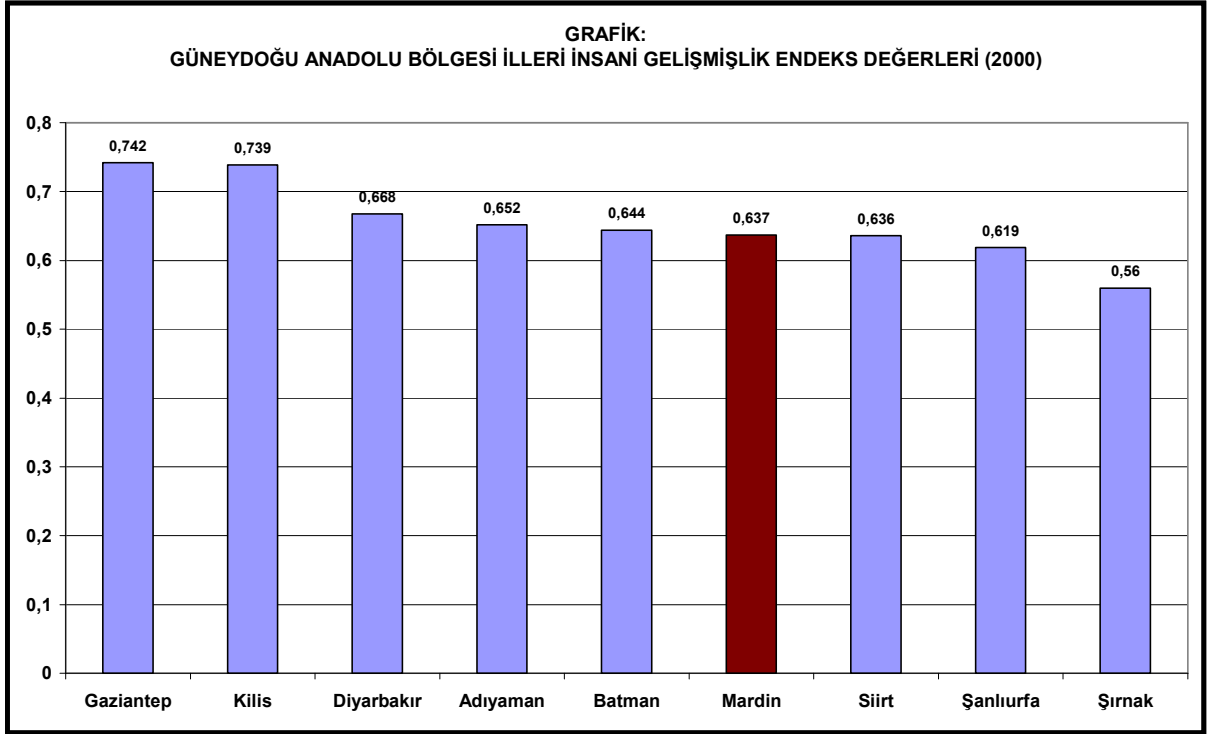
Cinsiyete göre İGE değerleri incelendiğinde ise Mardin'in 0,613 endeks değeriyle Türkiye içinde 72'inci sırada, Güneydoğu Anadolu Bölgesi illeri içinde de altıncı sırada yer aldığı görülmektedir.

TABLO 12: GÜNEYDOĞU ANADOLU BÖLGESİ İLLERİ İNSANİ GELİŞME ENDEKSİ (2000)

İller	Yaşam Beklentisi		Eğitim Durumu			Gelir Durumu		İnsani Gelişme Endeksi	Türkiye Sıralaması	Bölge Sıralaması
	Doğumda Yaşam Beklentisi	Endeks Değeri	Okur-Yazar Oranı %	Toplam Okullaşma Oranı %	Eğitim Endeksi	Kişi Başına Reel GSYİH (SGP \$)	GSYİH Endeksi			
Adıyaman	63,1	0,635	77,0	76,9	0,770	2.736	0,552	0,652	68	3
Diyarbakır	68,1	0,718	67,0	70,5	0,682	3.701	0,603	0,668	63	4
Gaziantep	70,0	0,750	81,6	88,4	0,839	4.600	0,639	0,742	31	1
Mardin	66,2	0,687	67,6	70,4	0,685	2.519	0,539	0,637	71	6
Siirt	63,5	0,642	65,8	76,5	0,693	3.062	0,571	0,636	72	7
Şanlıurfa	64,0	0,650	65,7	63,2	0,649	2.847	0,559	0,619	74	8
Batman	63,1	0,634	67,4	77,3	0,707	3.410	0,589	0,644	70	5
Şırnak	57,7	0,545	62,3	70,6	0,651	1.816	0,484	0,560	81	9
Kilis	70,0	0,750	78,0	87,2	0,810	5.071	0,655	0,739	32	2

KAYNAK: İnsani Gelişme Raporu, Türkiye 2004, Bilişim ve İletişim Teknolojileri, UNDP.

Tablodan da görüleceği gibi, Güneydoğu Anadolu Bölgesi'ni oluşturan illerin İnsani Gelişmişlik Endeks değeri 0,742 ile 0,560 arasında değişmektedir. Tabloda bölgeyi oluşturan iller arasındaki gelişmişlik farkları gösterildiği gibi, Türkiye içindeki sıralamaları da görülmektedir. Daha öncede belirttiğimiz gibi, Mardin, 0,637 endeks değeri ile Türkiye geneli içinde 71'inci sırada yer alırken, Güneydoğu Anadolu Bölgesi illeri arasında ise 6'ıncı sırada yer almaktadır.



UNDP tarafından yapılan çalışmada, zaman içerisinde Türkiye'ye ait İGE değerinde olumlu gelişmelerin sağlandığı dikkati çekmektedir. 1975 yılında hiçbir il yüksek insani gelişme kategorisi içinde bulunmazken, 67 ilden 29'u düşük insani gelişme kategorisindeydi. 1997'de ise 80 ilden beşi yüksek insani gelişme kategorisinde yer alırken, yalnız bir il (Şırnak), düşük insani gelişme kategorisi içinde yer almaktaydı. 2000 yılına ait insani gelişmişlik endeks değerleri incelendiğinde ise yüksek insani gelişmişlik grubu içerisinde 9 ilin olduğu geriye kalan 72 ilin ise orta insani gelişmişlik grubu içerisinde yer aldığı görülmektedir

1997-2000 döneminde bölge illerinin hepsinin İGE değerinde artışlar (iyileşmeler) olmakla birlikte, Gaziantep, Diyarbakır, Kilis ve Siirt illerinin Türkiye içindeki sıralaması olumlu olarak etkilenmiş, Şanlıurfa, Adıyaman ve Şırnak illerinin

sıralaması ise olumsuz yönde etkilenmiştir. İncelenen dönemde Mardin ve Batman illerinin Türkiye içindeki sıralaması değişmeyerek aynı kalmıştır (**Tablo 13**).

TABLO 13: GÜNEYDOĞU ANADOLU BÖLGESİ İLLERİ İNSANİ GELİŞME ENDEKSİNİN GELİŞİMİ

İller	1975		1997		2000		1997-2000	
	İGE Değeri	Türkiye Sıralaması	İGE Değeri	Türkiye Sıralaması	İGE Değeri	Türkiye Sıralaması	Değişim Puan	Değişim Sıralama
Adıyaman	0,394	62	0,608	67	0,652	68	0,044	-1
Diyarbakır	0,457	53	0,621	65	0,668	63	0,047	2
Gaziantep	0,526	30	0,699	39	0,742	31	0,043	8
Mardin	0,423	58	0,585	71	0,637	71	0,052	0
Siirt	0,402	61	0,573	73	0,636	72	0,063	1
Şanlıurfa	0,420	59	0,580	72	0,619	74	0,039	-2
Batman	-	-	0,592	70	0,644	70	0,052	0
Şırnak	-	-	0,492	80	0,560	81	0,068	-1
Kilis	-	-	0,710	35	0,739	32	0,029	3

KAYNAK: İnsani Gelişme Raporu, Türkiye 2004 ve 2001 Raporları.

Daha önce de açıklandığı üzere, Birleşmiş Milletler Kalkınma Programı (UNDP) tarafından yapılan İnsani Gelişme Endeksi, üç gösteregeye (yaşam beklentisi, eğitim ve yaşam standartları) dayanan birleşik bir endekstir. Mardin ilinin insani gelişme endeksi, endeksi oluşturan bu üç gösterege açısından incelendiğinde, yaşam beklentisi endeksinin 0,687 değer ile bölge içinde Gaziantep, Kilis ve Diyarbakır'dan sonra en yüksek değere sahip olduğu ve Türkiye sıralamasında 42'inci sırada bulunduğu dikkati çekmektedir. GSYİH endeksinde (yaşam standartları endeksi), Mardin 0,539 endeks değeriyle, bölge illeri arasında 8'inci sırada (Şırnak'tan sonra en kötü değere sahip il konumunda) iken, Türkiye içinde ise 72'inci sırada bulunmaktadır. Yine, eğitim endeksi açısından da Mardin, 0,685 endeks değeri ile bölge içinde 6'ıncı sırada bulunurken, Türkiye içinde 74'üncü sırada yer almaktadır.

Sonuç olarak; Gelişmişlik düzeyinin ölçülmesinde bir gösterege olan sosyo ekonomik gelişmişlik sıralamasında, coğrafi bölgeler arasında altıncı sırada yer alan Güneydoğu Anadolu Bölgesi'nin dokuz ilinden biri olan Mardin, bu gösterege bakımından 72'inci sırada bulunurken, bölge içinde de altıncı sırada yer alır. İlin gelişmişlik açısından bu konumu, bir diğer gösterege olan İnsani Gelişme Endeksiyle de uyum göstermektedir. Nitekim İGE değerinde Mardin, Türkiye genelinde 71, bölge

illeri arasında ise altıncı sırada bulunmaktadır. Mardin, bu iki endeks değeriyle orta düzeyin altında (az gelişmiş) gelişmiş bir il konumundadır. Nitekim, sosyo ekonomik gelişmişlik açısından beş gelişmişlik grubu arasından Mardin, beşinci derecede gelişmiş iller grubu içerisinde yer alırken, İGE açısından ise üç gelişme grubu (yüksek, orta ve düşük insani gelişme grubu) içinde orta insani gelişme grubunun son sıralarına yakın bölümünde yer alan iller arasında bulunmaktadır.

Gelişmişlik düzeyinin belirlenmesi açısından bir diğer gösterge olan kişi başına düşen GSYİH açısından Mardin, diğer göstergelere benzer bir görünüm sergilemektedir. 2001 yılı itibariyle, ilde 852 trilyon TL'lik bir GSYİH gerçekleşmiş olup, il bu hasıla düzeyiyle Türkiye genelinde 44, bölge illeri arasında ise dördüncü sırada bulunmasına rağmen, 983 USD olan kişi başına düşen gayri safi yurtiçi hasıla düzeyiyle, Türkiye genelinde 68, Güneydoğu Anadolu Bölgesi içinde ise yedinci sırada bulunur.

2. MARDİN İLİNDE ÖNE ÇIKAN SEKTÖRLER VE ÖNERİLEN YATIRIM KONULARI

2.1. Mardin İlinde Öne Çıkan Sektörler

Devlet Planlama Teşkilatı (DPT) Bölgesel Gelişme ve Yapısal Uyum Genel Müdürlüğü tarafından Ağustos 2006'da yapılan "İllerde Öne Çıkan Sanayi Sektörleri" adlı çalışmada, Mardin ilinde üç ana sektörün öne çıktığı vurgulanmaktadır. İlde öne çıkan bu sektörler ve alt sanayi dalları aşağıda verilmiştir:

Metalik olmayan diğer mineral ürünlerin imalatı,

- *Süsleme ve yapı taşının kesilmesi, şekil verilmesi ve kullanılabilir hale getirilmesi*
- *Fırınlanmış kilden kiremit, briket, tuğla ve inşaat malzemeleri imalatı*
- *Seramik, kiremit ve kaldırım taşı imalatı*

Gıda ürünleri ve içecek imalatı

- *Ekmek, taze fırın ürünleri ve taze kek imalatı*
- *Öğütülmüş tahıl ürünleri imalatı*
- *Çiftlik hayvanları için hazır yem imalatı*
- *Peksimet, bisküvi imalatı, dayanıklı pastane ürünleri ve dayanıklı kek imalatı*

Makine ve teçhizatı hariç; fabrikasyon metal ürünleri imalatı

- *Metal yapı ve yapı parçaları imalatı*
- *Metal inşaat doğraması imalatı*
- *Metallerin kaplanması ve işlenmesi*

2.2. Mardin İli İçin Önerilen Uygun Yatırım Konuları

Mardin ili için uygun yatırım konuları önerilirken, Bankamız tarafından daha önceki yıllarda yapılan çalışmalardan faydalanılmıştır. Bu çalışmaların başında ise Araştırma Müdürlüğü'nce Şubat 2001 tarihinde yapılan Mardin Uygun Yatırım Alanları Araştırması gelmektedir. Söz konusu bu çalışmada, Mardin iline yönelik toplam 27 adet yatırım konusu önerilmiş olup bu yatırım konuları aşağıda verilmektedir.

Mardin ili için uygun yatırım konuları önerilirken, öncelikle doğal kaynak potansiyeli göz önünde tutulmuştur. Tarım, hayvancılık, maden, orman varlığı, tarihi ve turistik değerlerden meydana gelen doğal kaynak potansiyeli, öncelikle ve kolaylıkla değerlendirilebilecek kaynakları oluşturur. Mardin ili ekonomisinde tarım ve hayvancılık sektörünün ağırlığı da dikkate alındığında, doğal kaynak potansiyeline öncelik verilmesinin gerekliliği çok açıktır.

Ön araştırmalar, yerinde yapılan incelemeler ve gerek Mardin'deki ilgililerden alınan bilgiler doğrultusunda Mardin'e yönelik 27 yatırım konusu önerilmiştir. İl için önerilen yatırım konuları aşağıda verilmektedir.

Doğal Kaynak Potansiyelini Değerlendirmeye Yönelik Yatırımlar:

Türkiye nüfusunun yaklaşık %35'i kırsal kesimde yaşamakta ve bu nüfusun yaklaşık beşte dördü geçimini tarımsal faaliyetlerden sağlamaktadır. GSYİH'nın cari fiyatlarla %17.5'ini tarım sektörü oluşturmaktadır.

Türkiye'de hayvancılık sektörünün Milli Hasıla içindeki payı %6, kırsal gelirler içindeki payı ise %25 civarındadır. Hayvancılıkta ileri gitmiş ülkelerde ise bu oran %60-80'ler seviyesindedir. Ülkemizde hayvancılığın milli hasılaya olan katkısı ve gelirler içinde aldığı pay dikkate alındığında, bu sektörün önemi ve mevcut potansiyelinin iyi değerlendirilemediği anlaşılmaktadır. Ülkemizde hayvan varlığının çokluğuna rağmen birim başına verimlilik oldukça düşüktür.

Ülkemizde artan nüfusun meydana getirdiği talep ve yükselen sosyo-ekonomik refah düzeyi hayvansal protein üretiminin artırılmasını gerekli kılmaktadır. Aynı zamanda dış pazar potansiyelinin de bulunması hayvancılığın önemini daha da artırmaktadır.

Başlıca hayvancılık faaliyetleri; büyükbaş ve küçükbaş hayvancılık, kümes hayvancılığı, arıcılık ve su ürünleri yetiştiriciliğidir. Hayvansal proteinin dolayısıyla hayvansal üretimin artırılmasında hayvan varlığı yanında, birim hayvandan elde edilen verim de oldukça önemlidir. Hayvansal ürünlerin üretiminde mevcut ihtisaslaşmış işletmelerin miktarının yetersizliği ve daha çok hayvansal ürünlerin

üretiminin bitkisel üretimle birlikte yapılması, birim hayvan başına düşen verimi etkilemekte, hayvansal üretim potansiyelinin yeterince değerlendirilmesine olanak vermemektedir. Birim başına verimi etkileyen diğer önemli etkenler ise; hayvanların büyük bir bölümünün düşük verimli yerli ırklardan oluşması, yem üretiminin yetersizliği, yem fiyatları ile ürün fiyatları arasındaki dengesizlik, hastalıklarla mücadelenin yetersizliği, pazarlama zincirinin uzunluğu ve örgütlenmenin eksikliğidir.

Toplam arazisinin %43'ünde tarımsal faaliyet yapılan, nüfusunun %44,5'i kırsal kesimde yaşayan, iktisadi faal nüfusunun %70'i tarım sektöründe istihdam edilen Mardin'in (cari fiyatlarla) tarım hasılası, toplam il hasılasının %34'ünü oluştururken, Türkiye tarımsal hasılasının ise %1'i gibi küçük bir oranını oluşturmaktadır.

Mardin ilinde doğal kaynak potansiyeline yönelik olarak tarım ve hayvancılık sektöründe 8 adet, sanayi sektöründe 4 adet olmak üzere toplam 12 adet yatırım konusu önerilmiştir. Bu yatırım konuları şöyledir:

- 1. Damızlık sığır yetiştiriciliği,**
- 2. Et besiciliği,**
- 3. Koyun yetiştiriciliği,**
- 4. Et ve yumurta tavukçuluğu,**
- 5. Kaba yem üretimi,**
- 6. Arıcılık,**
- 7. Su ürünleri üretimi (Alabalık, Sazan, vb.),**
- 8. Seracılık,**
- 9. Süt işleme tesisi,**
- 10. Makarna üretim tesisi,**
- 11. Et ve et mamulleri üretim tesisi,**
- 12. Bisküvi ve gofret üretim tesisi.**

Damızlık sığır yetiştiriciliği; ildeki mevcut olan hayvan varlığının ıslahı ve dolayısıyla verimlerinin daha da yükseltilmesi amacıyla önerilmiştir. Yöre iklimine uygun kültür ırkı veya melezlerinin tespiti büyük önem taşımaktadır. Hayvancılık sektörüne yönelik diğer yatırım konuları ise genel olarak hayvancılığın ülke ve Bölge genelinde

gerileme süreciden çıkıp gelişmesi gereğinden ve Bölgede hayvancılığın geçmiş performansı dikkate alınarak önerilmiştir.

Seralar, iklime bağlı kalınmadan, bütün yıl boyunca ekonomik olarak bitkisel üretim (sebze, meyve, çiçek) yapılabilen cam, plastik, vb. ışık geçirebilen malzeme ile örtülerek değişik biçimlerde inşa edilen, yüksek sistemli ve tüm iklim elemanlarının denetimine olanak sağlayabilen örtü altı yetiştiriciliği tesisleridir. Mardin için önerilen seracılık modeli; üretimde kalite ve standardizasyonu sağlayabilmek için tüm iklim ve besin elemanları kontrol altında tutulan, ısıtmanın suni kaynaklardan sağlandığı topraksız seracılık modelidir. Sera işletmeciliğini kısıtlayıcı en önemli etmen, bitkinin gelişimine en uygun sıcaklığı sağlamak için katlanılan maliyettir. Serada üretilmesi uygun olan sebzeyle ilişkin ayrıntılı pazar araştırması yapılmalıdır.

Arıcılık ve su ürünleri üretimi faaliyetlerinin ise ilin bitki yoğun bölgelerinde ve akarsu kaynaklarında yapılabileceği. Yonca, korunga gibi kaba yem bitkileri üretimi ise, yayla-mera besiciliğinden kurtulan ve daha ziyade kapalı ahır besiciliğine yönelen il hayvancılığının desteklenmesi amacıyla düşünülmüştür.

Yurtiçi ve Yurtdışı Talebi Karşılamaya Yönelik Yatırımlar:

Ülkemizin güneydoğusunda yer alan Mardin ili, uluslar arası ulaşım ağı üzerinde bulunması ve özellikle de Suriye ve Irak'a bağlantısı nedeniyle karayolu açısından çok önemli bir konum sergilemektedir. İlin sahip olduğu bu özellikler gerek yurtiçi pazar açısından gerekse ihracat imkanları açısından avantaj sağlamaktadır. İlde, doğal kaynak potansiyelinin değerlendirilmesi yanında yurtiçi talebi karşılamaya ve ihracata yönelik olarak, gelişme potansiyeli yüksek olan sektörlerle ilişkin yatırımların yapılması da büyük önem taşımaktadır.

Mardin ili uzun yıllardan bu yana uygulanan teşvik tedbirlerinden yararlanarak küçük ölçekli bir sanayi altyapısı oluşturmuştur. Ancak ülke ekonomisindeki ve bölgesel olumsuzluklardan dolayı sanayi sektörü istenen düzeyde bir gelişme sağlayarak il ekonomisini geliştirmeye yönelememiştir. Faaliyette bulunan bir çok sanayi tesisi dışında, ilde kapalı bulunan, düşük kapasite kullanım oranı ile faaliyet gösteren veya yarım kalmış oldukça fazla sayıda tesis bulunmaktadır. Bu nedenle ilde özellikle

yurtiçi ve yurtdışı talebi karşılamaya yönelik olarak yapılması önerilen yeni yatırım konularının hayata geçirilmesinden önce, düşük kapasite kullanım oranı ile çalışan, atıl olan ve yarım kalmış tesislerin ekonomiye kazandırılması yönünde çalışılması gerektiği düşünülmektedir.

Sermaye, teknoloji ve kuruluş yeri boyutu daha fazla ön plana çıkan bu sektörlerle dikkat çektikten sonra, sektörel talebi karşılamaya yönelik olarak Mardin ili için aşağıda sıralanan 15 yatırım konusu önerilmiştir.

- 1. Bilgisayar donanımları ve uygulamaları (ekran, hard-disk, software),**
- 2. Elektrik motorları ve jeneratör,**
- 3. Elektrolitik tel (kablo ve emaye tel-fiber optik),**
- 4. Güneş kolektörü,**
- 5. Hazır giyim,**
- 6. Boya, baskı ve apre tesisi,**
- 7. Örme eşya,**
- 8. Prefabrik yapı elemanları,**
- 9. Hazır beton,**
- 10. PVC profil doğrama, PVC ve PE boru,**
- 11. Plastik eşya (poşet, tabak, bardak, bidon, vb.) ve ambalaj malzemesi,**
- 12. Soğuk hava deposu,**
- 13. Tarım ilaçları,**
- 14. Temizlik Malzemeleri (Çamaşır suyu, sıvı deterjan, çamaşır sodası, tuz ruhu ve şampuan) imalatı,**
- 15. Turizm yatırımları (3 ve daha yukarı yıldızlı konaklama tesisleri ve yeme, içme, konaklama tesisleri).**

Mardin ili ve yöresi için önerilen yatırım konuları, ön değerlendirme niteliğinde olup uygulanabilirlikleri teknik, ekonomik ve mali yapılabilirlik çalışmalarının sonucunda netleşecektir.

Söz konusu yatırım önerilerinin gerçekleşme oranı ise şüphesiz ki, potansiyel yatırımcıların Mardin ili ve yöresinde yatırım yapmaya motive edilmesine bağlıdır.